



Ce document a été mis en ligne par l'organisme [FormaV®](#)

Toute reproduction, représentation ou diffusion, même partielle, sans autorisation préalable, est strictement interdite.

Pour en savoir plus sur nos formations disponibles, veuillez visiter :

[www.formav.co/explorer](http://www.formav.co/explorer)

**Session 2025**

**BACCALAURÉAT PROFESSIONNEL  
SECTEUR PRODUCTION**

**Épreuve d'ÉCONOMIE-GESTION**

**Durée : 2 heures**

**Coefficient : 1**

Le sujet comporte **2 parties**

Pour la **partie 2** le candidat traitera au choix le **SUJET A** ou le **SUJET B**

**Les réponses sont à noter sur votre copie.**

**L'utilisation de la calculatrice n'est pas autorisée.**

**Pour le sujet A, l'annexe 1 en page 9 est à rendre avec la copie.  
Pour le sujet B, l'annexe 2 en page 10 est à rendre avec la copie.**

Ce sujet comporte 10 pages numérotées de 1/10 à 10/10.

Assurez-vous qu'il est complet.

S'il est incomplet, demandez un autre exemplaire au chef de salle.

<b>BACCALAURÉAT PROFESSIONNEL</b> Secteur production	<b>Session 2025</b>	<b>25-BCP-ECOGEST-ME1</b>	<b>SUJET</b>
<b>Économie-gestion</b>	<b>Durée : 2 H</b>	<b>Coefficient : 1</b>	<b>Page 1/10</b>

## **PARTIE 1 : Questionnement reposant sur une situation contextualisée**

Vous êtes salarié/salariée de la société Vitelec spécialisée dans la fabrication de vélos électriques. Le propriétaire de l'entreprise souhaite céder son entreprise et interroge les salariés sur leur souhait de reprendre Vitelec sous forme de SCOP (Société Coopérative et Participative). Avec des collègues intéressés, vous créez un comité de pilotage de la création de la SCOP qui a vocation à imaginer le futur de l'entreprise. Vous avez connaissance de la forte croissance du marché des vélos-cargo en phase avec la demande des clients. Vous vous interrogez sur l'opportunité d'investir sur ce marché. Vous êtes par ailleurs alerté par l'augmentation des prix des matières premières et de l'énergie. Votre crainte porte sur la pérennisation de l'entreprise.

À l'aide des **documents 1 et 2** et de vos connaissances, vous répondez aux questions suivantes :

- 1- Relevez les indicateurs du marché du vélo-cargo.**
- 2- Déduisez l'intérêt pour la SCOP d'investir sur ce produit.**
- 3- Indiquez les coûts auxquels l'entreprise va devoir faire face.**
- 4- Citez la condition qui permettrait à Vitelec de dégager un bénéfice.**

Les salariés décident la reprise de Vitelec. Au vu des perspectives de croissance du marché des vélos-cargo, ils décident d'investir sur ce créneau.

- 5- Proposez une fourchette de prix de vente de ce produit et justifiez votre choix.**

À l'aide du **document 3** vous surveillez la santé de l'entreprise et vous examinez sa valeur ajoutée.

- 6- Déterminez le lien entre l'augmentation du prix des matières premières et la valeur ajoutée de l'entreprise.**

Engagée dans une démarche sociétale, la SCOP a envisagé, au cours d'une réunion, de favoriser le facteur travail afin de préserver le pouvoir d'achat des salariés.

- 7- Identifiez la répartition de la valeur ajoutée que votre entreprise peut être amenée à choisir.**

La réflexion menée au sein de votre entreprise vous a conduit à vous interroger sur le pouvoir d'achat des salariés. L'entreprise pourrait favoriser l'acquisition d'un vélo électrique par le personnel.

À partir de vos connaissances et du **document 4**, répondez aux questions suivantes :

- 8- Indiquez l'incidence sur le revenu disponible des salariés d'une prime pour acquérir un vélo électrique.**
- 9- Proposez des utilisations pour les salariés de l'augmentation de leur pouvoir d'achat.**
- 10- Identifiez un moyen de financement pour mener à bien l'acquisition du vélo par un salarié.**
- 11- Donnez un avantage et un inconvénient de ce moyen de financement.**

<b>BACCALAURÉAT PROFESSIONNEL</b> Secteur production	<b>Session 2025</b>	<b>25-BCP-ECOGEST-ME1</b>	<b>SUJET</b>
<b>Économie-gestion</b>	<b>Durée : 2 H</b>	<b>Coefficient : 1</b>	<b>Page 2/10</b>

**PARTIE 2 : Sujet au choix du candidat**  
**Réponse construite et argumentée à une question d'économie-gestion**

**Indiquer sur votre copie le sujet que vous avez choisi (A ou B)**

**SUJET A : La mise en place d'une démarche de responsabilité sociale d'entreprise (RSE) peut-elle favoriser le bien-être et l'implication des salariés de l'entreprise ?**

Vous venez d'intégrer une entreprise de votre secteur d'activité suite à l'obtention de votre diplôme. Cette entreprise a pour caractéristique de compter dans ses effectifs de très nombreux jeunes, dont son dirigeant. Il souhaite être au plus près de leurs préoccupations et les impliquer dans ses décisions dans un mode collaboratif.

Pour favoriser votre intégration, votre supérieur vous propose de rejoindre un groupe de réflexion autour de la mise en place d'une démarche de RSE, afin de répondre au mieux aux aspirations des salariés.

Ce groupe a pour objectif d'apporter des éléments de réponse autour de cette thématique et ses enjeux :

**La mise en place d'une démarche de RSE peut-elle favoriser le bien-être et l'implication des salariés de l'entreprise ?**

À cette occasion, le groupe a collecté les **documents 5 et 6**. À l'aide de ces documents et de vos connaissances, vous restituez les éléments suivants auprès de vos collègues, sur une affiche (**annexe 1 à rendre avec la copie**) :

**- Indiquez les avantages pour les salariés de la mise en place d'une démarche de RSE en réalisant une affiche à l'attention des salariés.**

**Sur votre copie, à l'attention de votre supérieur :**

**- Développez deux des avantages identifiés dans un argumentaire.**

**- Expliquez si, selon vous, la RSE peut favoriser le bien-être et l'implication des salariés.**

**SUJET B : Décloisonnement numérique entre vie privée et vie professionnelle : quels enjeux ?**

Vous êtes en poste dans une entreprise de votre secteur d'activité. Le numérique occupe une place de plus en plus importante dans le quotidien de chacun. Certains salariés s'interrogent sur le fait que la vie privée et la vie professionnelle sont de moins en moins distinctes.

Vous faites partie d'un groupe de réflexion constitué d'un représentant volontaire de chaque service de l'entreprise. Son objectif est de présenter une charte des comportements à adopter permettant de séparer vie privée et vie professionnelle. L'axe de réflexion du groupe est le suivant :

**Décloisonnement numérique entre vie privée et vie professionnelle : quels enjeux ?**

Pour répondre à cette question, vous vous appuyerez sur vos connaissances, votre expérience professionnelle et sur le **document 7** :

**- Complétez la charte en décrivant 4 actions ou comportements concrets, à l'usage des salariés, permettant la séparation entre vie privée et vie professionnelle (**annexe 2 à remettre avec la copie**).**

**- Rédigez, sur votre copie, une argumentation présentant les enjeux de deux des actions ou comportements proposés sur votre charte.**

<b>BACCALAURÉAT PROFESSIONNEL</b>	<b>Session 2025</b>	<b>25-BCP-ECOGEST-ME1</b>	<b>SUJET</b>
<b>Secteur production</b>			
<b>Économie-gestion</b>	<b>Durée : 2 H</b>	<b>Coefficient : 1</b>	<b>Page 3/10</b>

**DOCUMENT n°1 - Le vélo-cargo : zoom sur un marché en plein boom**

(uniquement pour la PARTIE 1)

**En 2020, les ventes de cargo flambent de 354 %**

C'est un avatar de la transition écologique, une des figures de proue de la mobilité 2.0, durable et active. Limité encore il y a peu à un usage confidentiel, le vélo cargo a, ces trois dernières années, amorcé une conquête fulgurante du grand public. Aujourd'hui, la silhouette caractéristique de cet utilitaire à pédales a cessé d'apparaître comme une curiosité. Triporteurs, biporteurs et longtails fleurissent aux abords des crèches et des écoles, sur les marchés ou encore entre les mains des artisans et des professionnels de la livraison.

Depuis 2020, le marché du cargo en France est en forte croissance. Bien qu'il ne représente que 3% des ventes totales de cycle, **le segment est, de loin, le plus dynamique de la filière vélo.** « Aucune autre catégorie de produits ne progresse aussi vite », confirme Thomas Boury, acheteur chez Cyclable.

L'Union Sport et Cycle fédère les professionnels de la planète vélo. Chaque année, l'organisation scrute les évolutions du marché. Et ses dernières observations sont sans équivoque. Depuis le début de la décennie, **le cargo a pris une nouvelle dimension :**

- En 2020, année charnière, les ventes de vélos cargo, toutes catégories confondues, ont bondi de 354 %, en France.
- En 2021, le vélo cargo a confirmé sa vigueur exceptionnelle avec une hausse des ventes de 54 %.

Source : [www.cyclable.com](http://www.cyclable.com) (consulté le 9 février 2024)**DOCUMENT n° 2 - Coût de fabrication d'un vélo-cargo** (uniquement pour la PARTIE 1)

Coût d'achat	Matières premières Manutention Stockage	900,00 €
Coût de production	Fabrication Conception Salaires Frais fixes Frais bancaires	2 100,00 €
Coût de distribution	Marketing/ventes Transport/Expédition Taxes exportations	700,00 €
Coût de revient		3 700,00 €
Marge		1 100,00 €

Source : Conception de l'auteur

<b>BACCALAURÉAT PROFESSIONNEL</b> Secteur production	<b>Session 2025</b>	<b>25-BCP-ECOGEST-ME1</b>	<b>SUJET</b>
<b>Économie-gestion</b>	<b>Durée : 2 H</b>	<b>Coefficient : 1</b>	<b>Page 4/10</b>

### DOCUMENT n°3 - La valeur ajoutée (uniquement pour la PARTIE 1)

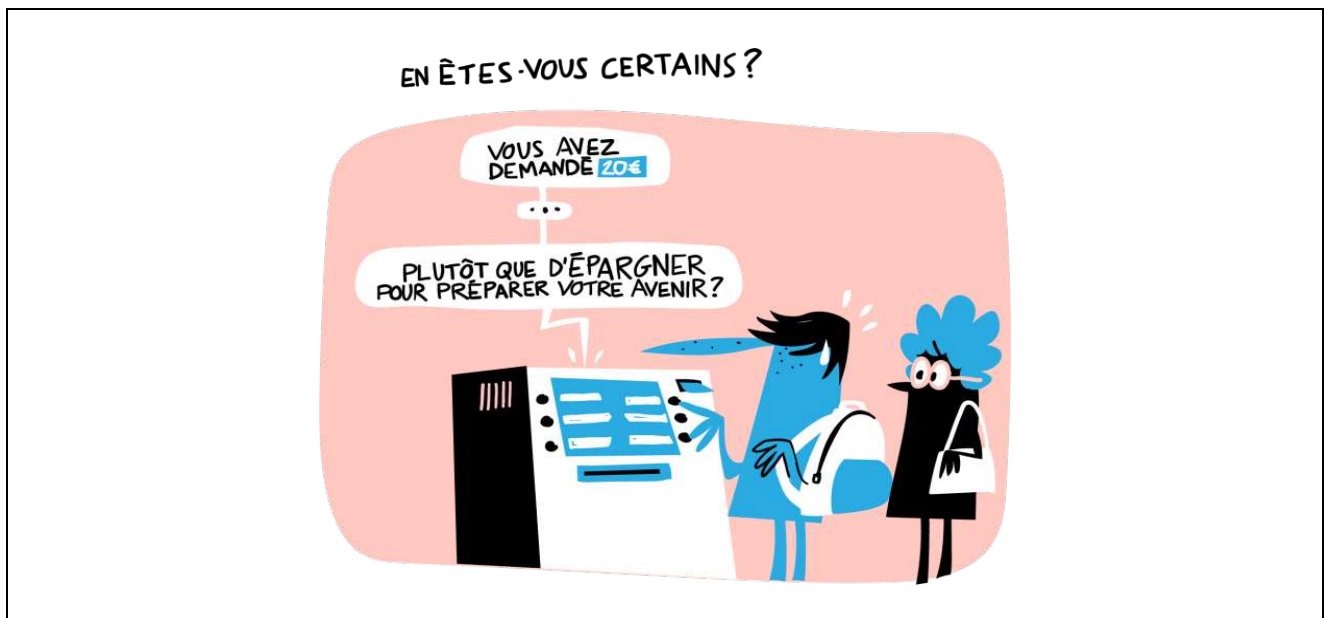
La valeur ajoutée est la valeur nouvelle créée par une entreprise au cours de son cycle de production. Pour l'obtenir, il faut soustraire de la production (mesurée par le chiffre d'affaires) la valeur des consommations intermédiaires, c'est-à-dire les biens et services qui sont incorporés à un produit ou détruits lors de sa production.

La valeur ajoutée mesure la contribution d'une entreprise donnée à la production totale de l'économie. Elle est très utile à la comptabilité nationale, car la somme des valeurs ajoutées brutes donne le produit intérieur brut d'un pays. Elle sert aussi de base au calcul pour la taxe sur la valeur ajoutée (TVA), ainsi qu'à mesurer le produit intérieur brut (PIB).

La répartition de la valeur ajoutée est un enjeu économique majeur et revêt une dimension politique forte. Elle détermine la répartition des fruits de la production économique entre travail, capital et revenus prélevés par l'État.

Source : [www.vie-publique.fr](http://www.vie-publique.fr) - Mis à jour le 3 janvier 2023  
(consulté le 9 février 2024)

### DOCUMENT n°4 - En êtes-vous certains ? (uniquement pour la PARTIE 1)



Source : [www.lemonde.fr](http://www.lemonde.fr) (consulté le 9 février 2024)

<b>BACCALAURÉAT PROFESSIONNEL</b> Secteur production	<b>Session 2025</b>	<b>25-BCP-ECOGEST-ME1</b>	<b>SUJET</b>
<b>Économie-gestion</b>	<b>Durée : 2 H</b>	<b>Coefficient : 1</b>	<b>Page 5/10</b>

## **Decathlon, BlaBlaCar et Carrefour, entreprises les plus engagées sur la RSE**

*EXCLUSIF// Dans le cadre de sa deuxième édition de l'Index RSE, avec une méthodologie renouvelée, Universum donne la parole aux étudiants et jeunes diplômés, afin de mettre en avant les entreprises qui séduisent le plus ces candidats à un job, en termes d'engagements RSE.*

Les jeunes ont parlé ! Les employeurs leur paraissant les plus engagés en matière de RSE sont Decathlon, BlaBlaCar et Carrefour [...]. Juste derrière, on retrouve d'autres grands noms français : EDF, SNCF, Airbus [...]

Le Top 10 s'achève avec Engie, Crédit Agricole et BNP Paribas.

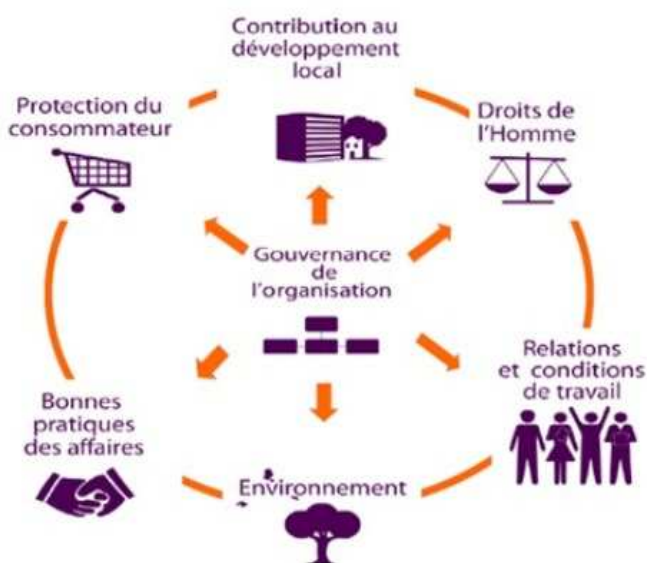
C'est le résultat de la deuxième édition de l'Index RSE, par le cabinet Universum, qui a interrogé 1 229 étudiants et jeunes diplômés [...] à l'automne 2022, afin qu'ils désignent les employeurs « champions » sur les engagements de RSE auxquels ils sont le plus attentifs avant de postuler, mais aussi sur leur propre rapport à l'engagement sociétal. [...]

Ainsi, l'an dernier, les engagements environnementaux arrivaient en tête, illustrant l'attachement des jeunes (citoyens, donc) à la sauvegarde de la planète. Cette année, les engagements sociaux (égalité femmes-hommes, bien-être au travail, emploi des jeunes, égalité des chances...) sont de loin les plus importants pour les sondés. [...]

**Les actions RSE des entreprises, crédibles ?**

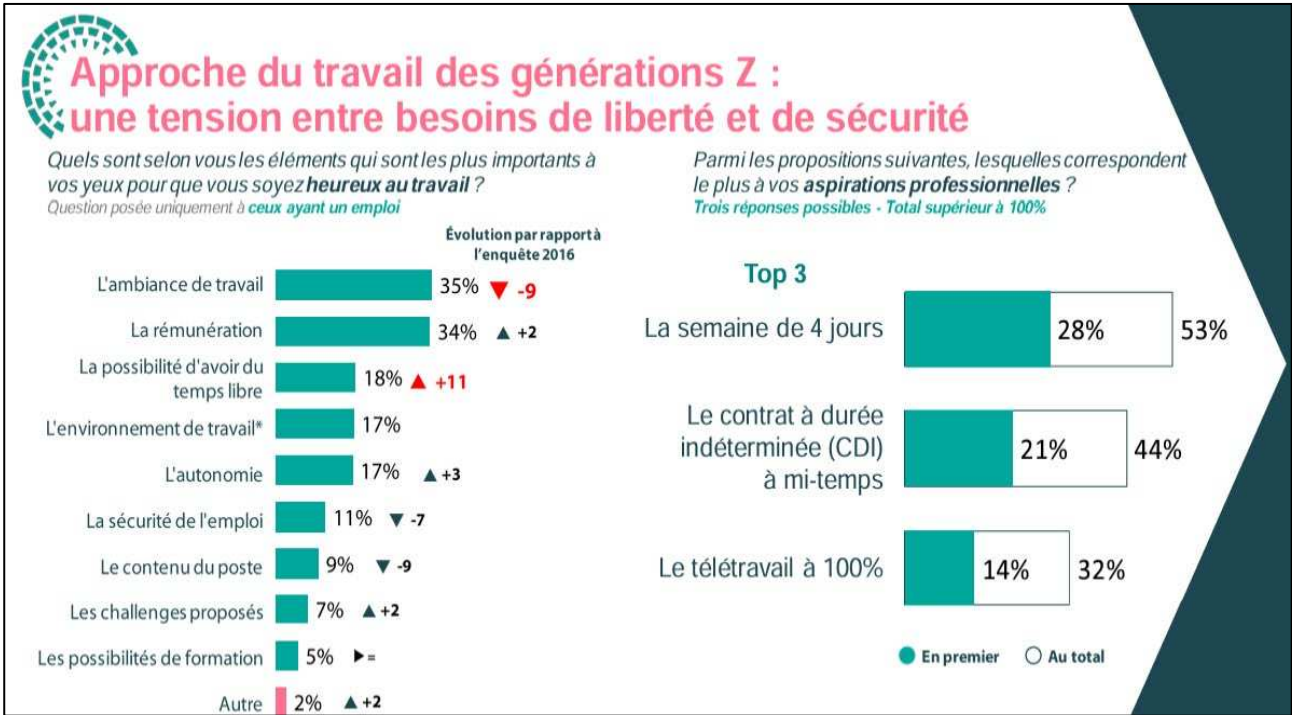
Dernier point saillant de l'étude, la crédibilité accordée par les jeunes aux actions de communication menées par les employeurs sur les sujets RSE : 38 % estiment « qu'ils sont réellement engagés », soit +10 points en un an. Les sceptiques sont aussi un peu moins nombreux : 58 % leur accordent « le bénéfice du doute », sans y croire totalement pour autant (-9 points en un an). Les entreprises ont compris que la RSE ne pouvait pas être qu'un sujet de communication et qu'elles avaient besoin d'apporter des preuves tangibles et des engagements concrets sur ces thématiques. De leur côté, les jeunes sont de plus en plus sensibles à ces sujets. [...]

Extraits des sources : <https://start.lesechos.fr> et [www.cci.fr](http://www.cci.fr) (consultés le 19 juin 2024)



Documents adaptés par l'auteur

<b>BACCALAURÉAT PROFESSIONNEL</b> Secteur production	<b>Session 2025</b>	<b>25-BCP-ECOGEST-ME1</b>	<b>SUJET</b>
<b>Économie-gestion</b>	<b>Durée : 2 H</b>	<b>Coefficient : 1</b>	<b>Page 6/10</b>



Source : [www.akto.fr](http://www.akto.fr) (consulté le 19 juin 2024)

BACCALAURÉAT PROFESSIONNEL Secteur production	Session 2025	25-BCP-ECOGEST-ME1	SUJET
Économie-gestion	Durée : 2 H	Coefficient : 1	Page 7/10



**Numéro  
Spécial  
juin 2025**

## **Entreprise et Vie privée**

**Actualités  
et  
nouvelles**

### **Réseaux sociaux et informations personnelles**

- 33 % des salariés communiquent des informations liées à leur entreprise.
- 81 % des salariés règlent des problèmes personnels au travail.
- 37 % des salariés portent des appréciations sur certains de leurs collègues.
- 95 % des candidats se renseignent sur les entreprises avant de postuler.



### **Les 9 signes d'un déséquilibre lié au travail**

- 1- Vous passez beaucoup d'heures au travail.
- 2- Vous travaillez pendant la pause déjeuner.
- 3- Vous pensez tout le temps au travail.
- 4- Vous avez du mal à gérer votre vie sociale.
- 5- Vous vous sentez fatigué mais avez du mal à dormir.
- 6- Prendre soin de vous passe au dernier plan.
- 7- Vous consultez tout le temps vos courriels pro.
- 8- C'est le désordre au travail comme à la maison.
- 9- Vous avez des symptômes physiques et psychologiques.

**Un salarié peut-il être sanctionné s'il ne répond pas à un courriel urgent le week-end ?**  
Page 02

**5 conseils pour éviter le surmenage au travail.**  
Page 05

**Utiliser l'ordinateur du bureau à titre personnel. Attention danger !**  
Page 03



**Surveiller un salarié en télétravail via un outil de contrôle. Est-ce légal ?**  
Page 04

**Mélanger mes identités numériques privée et professionnelle : danger ?**  
Page 06

Source : Conception de l'auteur

<b>BACCALAURÉAT PROFESSIONNEL</b> Secteur production	<b>Session 2025</b>	<b>25-BCP-ECOGEST-ME1</b>	<b>SUJET</b>
<b>Économie-gestion</b>	<b>Durée : 2 H</b>	<b>Coefficient : 1</b>	<b>Page 8/10</b>

# Les avantages liés à la RSE

1

2

3

4



<b>BACCALAURÉAT PROFESSIONNEL</b> Secteur production	Session 2025	25-BCP-ECOGEST-ME1	<b>SUJET</b>
Économie-gestion	Durée : 2 H	Coefficient : 1	Page 9/10

**Annexe 2 - Charte de bon comportement** (uniquement pour la PARTIE 2, SUJET B)

Action ou comportement 1	Action ou comportement 2
Action ou comportement 3	Action ou comportement 4

Copyright © 2026 FormaV. Tous droits réservés.

Ce document a été élaboré par FormaV® avec le plus grand soin afin d'accompagner chaque apprenant vers la réussite de ses examens. Son contenu (textes, graphiques, méthodologies, tableaux, exercices, concepts, mises en forme) constitue une œuvre protégée par le droit d'auteur.

Toute copie, partage, reproduction, diffusion ou mise à disposition, même partielle, gratuite ou payante, est strictement interdite sans accord préalable et écrit de FormaV®, conformément aux articles L.111-1 et suivants du Code de la propriété intellectuelle. Dans une logique anti-plagiat, FormaV® se réserve le droit de vérifier toute utilisation illicite, y compris sur les plateformes en ligne ou sites tiers.

En utilisant ce document, vous vous engagez à respecter ces règles et à préserver l'intégrité du travail fourni. La consultation de ce document est strictement personnelle.

Merci de respecter le travail accompli afin de permettre la création continue de ressources pédagogiques fiables et accessibles.